

ผลการปฏิบัติตามมาตรการป้องกัน แก้ไข และลดผลกระทบสิ่งแวดล้อม

บทที่ 2

ผลการดำเนินการตามมาตรการลดผลกระทบสิ่งแวดล้อม

2.1 ผลการดำเนินการตามมาตรการลดผลกระทบสิ่งแวดล้อม

โครงการ พิชลาภูวนา รีสอร์ท (ส่วนขยาย) บริษัท พิชลาภูวนา รีสอร์ท 2003 จำกัด ตั้งอยู่ที่ หมู่ 2 ตำบล อ่าวนาง อำเภอเมือง จังหวัดกระบี่ ได้ดำเนินการจัดทำรายงานการปฏิบัติตามมาตรการลดผลกระทบและติดตามตรวจสอบคุณภาพสิ่งแวดล้อม ตามเงื่อนไขของมาตรการป้องกันและแก้ไขผลกระทบสิ่งแวดล้อมและมาตรการติดตามตรวจสอบคุณภาพสิ่งแวดล้อม ตามหนังสือแจ้งผลการพิจารณาเห็นชอบรายงานเลขที่ กบ. 0013.2/14535 ลงวันที่ 4 กันยายน 2551 ซึ่งออกโดยศาลากลางจังหวัดกระบี่ ซึ่งครอบคลุมปัจจัยทางสิ่งแวดล้อมที่สำคัญ คือ

- คุณภาพน้ำ
- คุณภาพชีวิต
- ระบบการป้องกันอัคคีภัย
- อื่น ๆ

ทั้งนี้ สามารถพิจารณารายละเอียดจากสรุปผลการดำเนินการตามมาตรการลดผลกระทบสิ่งแวดล้อมโครงการ พิชลาภูวนา รีสอร์ท (ส่วนขยาย) บริษัท พิชลาภูวนา รีสอร์ท 2003 จำกัด ประจำเดือนกรกฎาคม – ธันวาคม 2568 ดังมีรายละเอียดแสดงดังตารางที่ 2.1

ตารางที่ 2.1 สรุปผลการดำเนินการตามมาตรการลดผลกระทบสิ่งแวดล้อม โครงการ พิชลาภูวนา รีสอร์ท (ส่วนขยาย)
ประจำเดือนกรกฎาคม – ธันวาคม 2568

ผลกระทบสิ่งแวดล้อม	มาตรการป้องกันและแก้ไขผลกระทบสิ่งแวดล้อม	รายละเอียดการปฏิบัติงานจริง	ปัญหาและแนวทางแก้ไข
1. ทรัพยากรสิ่งแวดล้อมทางกายภาพ 1.1 สภาพภูมิประเทศ - การดำเนินโครงการเป็นการก่อสร้างโรงแรมหรือสถานที่พักตากอากาศเพื่อการพักผ่อน ดังนั้นจึงไม่มีกิจกรรมใดที่จะก่อให้เกิดการเปลี่ยนแปลงสภาพภูมิประเทศ	-	-	-
1.2 ธรณีวิทยา การเกิดแผ่นดินไหว และการเกิดดินถล่ม • ธรณีวิทยา - พื้นที่โครงการอยู่บริเวณหินชุดกระบี่มีลักษณะทางธรณีวิทยาแบบตะกอนตะพัก กรวดทรายแป้ง ดินเคลย์ และดินแลงในยุคคโลเทอริ์ การดำเนินโครงการจะไม่ก่อให้เกิดผลกระทบด้านธรณีวิทยา	-	-	-
• การเกิดแผ่นดินไหว - พื้นที่โครงการตั้งอยู่ในเขต 2 ก ซึ่งเป็นบริเวณที่มีความเสี่ยงต่อแผ่นดินไหวระดับต่ำถึงปานกลางและมีโอกาสเกิดแผ่นดินไหวได้ความรุนแรงระดับ 5-7 เมอร์คัลลี (มีความเสี่ยงในการเกิดความเสียหายในระดับน้อยถึงปานกลาง) • การเกิดดินถล่ม - การดำเนินโครงการจะไม่ได้รับผลกระทบในด้านนี้เนื่องจากในตำบลอ่าวนางไม่มีพื้นที่ที่มีโอกาสเกิดดินถล่ม	-	-	-

ตารางที่ 2.1 สรุปผลการดำเนินการตามมาตรการลดผลกระทบสิ่งแวดล้อม โครงการ พิชลาภูวนา รีสอร์ท (ส่วนขยาย)

ประจำเดือนกรกฎาคม – ธันวาคม 2568 (ต่อ)

ผลกระทบสิ่งแวดล้อม	มาตรการป้องกันและแก้ไขผลกระทบสิ่งแวดล้อม	รายละเอียดการปฏิบัติจริง	ปัญหาและแนวทางแก้ไข
<p><u>1.3 ลักษณะภูมิอากาศ</u></p> <p>- อาคารของโครงการอาจก่อให้เกิดผลกระทบต่อพื้นที่ใกล้เคียงในด้านการบดบังกระแสลม การบดบังโครงการได้ออกแบบอาคารทั้งหมดของโครงการให้ที่มีการจัดวางตัวอาคารไม่เต็มทั้งพื้นที่ โดยได้จัดให้มีพื้นที่ว่าง ซึ่งเป็นถนนที่จอดรถยนต์ และพื้นที่สีเขียว โดยคิดเป็นร้อยละ 63.67 ของพื้นที่ทั้งหมด (ตามประกาศกระทรวงทรัพยากรธรรมชาติและสิ่งแวดล้อมฯ กำหนดให้ไม่น้อยกว่าร้อยละ 30) ซึ่งจะช่วยให้อากาศเกิดการถ่ายโอนหมุนเวียนและถ่ายเทได้ดี</p>		-	- ไม่พบปัญหา
<p><u>1.4 คุณภาพอากาศ ระดับเสียง และความสั่นสะเทือน</u></p> <ul style="list-style-type: none"> • คุณภาพอากาศ <p>- เนื่องจากประเภทของโครงการซึ่งเป็นโรงแรมหรือสถานที่พักตากอากาศที่มีกิจกรรมหลัก คือการพักผ่อน และไม่มีมีการประกอบกิจกรรมหรือดำเนินกิจการใดๆ ที่จะก่อให้เกิดฝุ่นละอองหรือมลสารอื่นใดปนเปื้อนในบรรยากาศ อย่างไรก็ตาม ภายในพื้นที่โครงการจะมีการจัดพื้นที่สีเขียว อันประกอบด้วยไม้ยืนต้น และไม้ประดับต่างๆ ซึ่งนอกจากจะทำให้เกิดมุมมองที่สวยงาม</p>	<p>(1) ปลุกและดูแลพื้นที่สีเขียวภายในโครงการให้มีสภาพดีอยู่เสมอเพื่อให้ต้นไม้ช่วยลดมลพิษด้านต่างๆทั้งฝุ่นละอองและก๊าซพิษจากรถยนต์ภายในโครงการ</p> <p>(2) ติดตั้งป้ายจำกัดความเร็วของรถยนต์ที่วิ่งภายในโครงการให้มีความเร็วไม่เกิน 30 กิโลเมตร/ชม. เพื่อลดฝุ่นฟุ้งกระจายของฝุ่นละอองและมลพิษต่างๆ</p>	<p>- โครงการมีการดูแลพื้นที่สีเขียวภายในโครงการโดยการรดน้ำ ปุ๋ยคอกเป็นประจำ โดยพื้นที่สีเขียวของโครงการมีประมาณ 60 % ซึ่งสามารถช่วยในการลดมลพิษจากควันท่อไอเสียรถยนต์ และฝุ่นละอองต่างๆ (รูปที่ 2.1)</p> <p>- โครงการติดตั้งป้ายจำกัดความเร็วบริเวณทางเข้าโครงการเพื่อจำกัดความเร็วของรถที่วิ่งเข้ามาในโครงการซึ่งสามารถช่วยลดการเกิดฝุ่นละอองได้ (รูปที่ 2.2)</p>	<p>- ไม่พบปัญหา</p> <p>- ไม่พบปัญหา</p>

ตารางที่ 2.1 สรุปผลการดำเนินการตามมาตรการลดผลกระทบสิ่งแวดล้อม โครงการ พิชลาภูวนา รีสอร์ท (ส่วนขยาย)

ประจำเดือนกรกฎาคม – ธันวาคม 2568 (ต่อ)

ผลกระทบสิ่งแวดล้อม	มาตรการป้องกันและแก้ไขผลกระทบสิ่งแวดล้อม	รายละเอียดการปฏิบัติจริง	ปัญหาและแนวทางแก้ไข
<p>1.4 คุณภาพอากาศ ระดับเสียง และความสั่นสะเทือน</p> <ul style="list-style-type: none"> คุณภาพอากาศ (ต่อ) <p>และเริ่มรินแล้ว ยังช่วยพอกอากาศให้บริสุทธิ์อีกด้วย</p>			
<ul style="list-style-type: none"> ระดับเสียง เนื่องจากประเภทของโครงการซึ่งเป็นโรงแรมหรือสถานที่พักตากอากาศที่มีกิจกรรมหลัก คือการพักผ่อน และไม่มีกิจกรรมประกอบกิจกรรมหรือดำเนินกิจการใดๆที่จะก่อให้เกิดเสียงดังส่วนในกรณีที่มีการจัดเลี้ยง/กิจกรรมต่างๆจะเกิดขึ้นภายในอาคาร อย่างไรก็ตามจะมียานพาหนะผ่านเข้า-ออกโครงการสูงสุดประมาณ 75 คัน/วัน ซึ่งอาจก่อให้เกิดผลกระทบด้านเสียงได้ แต่เนื่องจากภายในพื้นที่โครงการมีลักษณะเปิดโล่งและมีการจัดพื้นที่สีเขียว ประกอบด้วยไม้ยืนต้น และไม้ประดับ รวมถึงมีรั้วรูปคลื่นความสูง 2.0 เมตร ล้อมรอบพื้นที่ทุกด้านซึ่งสามารถลดระดับความดังของเสียงต่อพื้นที่ใกล้เคียงได้ 	<p>(1) ติดตั้งป้ายจำกัดความเร็วของรถยนต์ที่วิ่งภายในโครงการให้มีความเร็วไม่เกิน 30 กม./ชม. เพื่อลดระดับเสียงที่เกิดจากการเร่งเครื่องยนต์</p> <p>(2) ดูแลรักษาดูแลและที่จอดรถภายในโครงการให้มีสภาพดีอยู่เสมอ หากพบว่ามีรถชำรุดควรดำเนินการซ่อมแซมอย่างทันที</p>	<p>- โครงการติดตั้งป้ายจำกัดความเร็ว 30 กิโลเมตร/ชั่วโมงบริเวณทางเข้าโครงการ ซึ่งสามารถช่วยในการลดระดับเสียงของเครื่องยนต์ได้ (รูปที่ 2.2)</p> <p>- โครงการมีการดูแลรักษาดูแลภายในบริเวณโครงการ และที่จอดรถให้อยู่ในสภาพดี โดยโครงการได้จัดจ้างทำความสะอาดถนนสม่ำเสมอ ซึ่งในช่วงเดือนกรกฎาคม – ธันวาคม 2568 สภาพถนนภายในโครงการไม่มีการแตก เป็นหลุม หรือชำรุด (รูปที่ 2.3)</p>	<p>- ไม่พบปัญหา</p> <p>- ไม่พบปัญหา</p>
<ul style="list-style-type: none"> ความสั่นสะเทือน การเปิดดำเนินโครงการซึ่งเป็นโครงการโรงแรมหรือสถานที่พักตากอากาศ ไม่มีการประกอบกิจกรรม หรือการดำเนินการใดๆ ที่จะก่อให้เกิดความสั่นสะเทือนรบกวนต่อชุมชนโดยรอบพื้นที่โครงการ 			

ตารางที่ 2.1 สรุปผลการดำเนินการตามมาตรการลดผลกระทบสิ่งแวดล้อม โครงการ พิชลาภูวนา รีสอร์ท (ส่วนขยาย)
ประจำเดือนกรกฎาคม – ธันวาคม 2568 (ต่อ)

ผลกระทบสิ่งแวดล้อม	มาตรการป้องกันและแก้ไขผลกระทบสิ่งแวดล้อม	รายละเอียดการปฏิบัติจริง	ปัญหาและแนวทางแก้ไข
<p><u>1.5 ทรัพยากรดิน</u></p> <p>- ในระยะดำเนินการ ไม่มีกิจกรรมใดที่ก่อให้เกิดการเปลี่ยนแปลงคุณสมบัติทางกายภาพ และทางเคมีของดิน และหลังจากการก่อสร้างโครงการแล้วเสร็จ จะการปลูกต้นไม้ชนิดต่างๆรวมถึงหญ้าคลุมดินเพื่อสร้างความร่มรื่นและสวยงาม ซึ่งตลอดระยะเวลาดำเนินโครงการจะมีการบำรุง ดูแล และรักษาต้นไม้และหญ้าคลุมดินให้สวยงามอยู่เสมอโดยจะส่งผลให้ดินบริเวณโครงการมีความอุดมสมบูรณ์มากขึ้น ส่วนบริเวณแนวเขตที่ดินที่ติดกับลำห้วยสาธารณประโยชน์และลำคลองอาจจะได้รับผลกระทบด้านการชะล้างพังทลายของดินลงลำห้วยสาธารณประโยชน์ได้ โครงการจึงจะปลูกต้นไม้ ซึ่งเป็นไม้พุ่มความสูงประมาณ 2 เมตร และมีรากค่อนข้างหนาตลอดแนวถนนช่วงที่ติดกับลำห้วยสาธารณประโยชน์เพื่อช่วยลดผลกระทบในด้านนี้</p>	<p>(1) ปลูกพืชคลุมดินและไม้ยืนต้นภายในโครงการ</p> <p>(2) บำรุงดูแลรักษาพืชคลุมดินและไม้ยืนต้นอย่างสม่ำเสมอ ซึ่งนอกจากจะทำให้ภายในโครงการมีความร่มรื่นสวยงามแล้วยังเป็นการช่วยรักษาสภาพดินให้อุดมสมบูรณ์ด้วย</p> <p>(3) ปลูกต้นไม้ ซึ่งเป็นไม้พุ่มความสูงประมาณ 2 เมตร ตลอดแนวช่วงที่ติดลำห้วยสาธารณประโยชน์ เพื่อให้รากของต้นไม้ช่วยลดผลกระทบด้านการชะล้างพังทลายของดิน</p>	<p>- โครงการมีการปลูกพืชคลุมดินและไม้ยืนต้นภายในโครงการ พร้อมทั้งมีการดูแลบำรุง พื้นที่สีเขียวของโครงการอย่างสม่ำเสมอ (รูปที่ 2.1)</p> <p>- โครงการดูแลบำรุงรักษาพืชคลุมดินและไม้ยืนต้นอย่างสม่ำเสมอ ทำให้ภายในโครงการมีความร่มรื่นพร้อมทั้งยังสามารถช่วยรักษาการพังทลายของหน้าดินและสภาพดินได้ (รูปที่ 2.1)</p> <p>- ปัจจุบันช่วงที่ติดลำห้วยตลอดแนว โครงการได้ปลูกต้นไม้เป็นส่วนใหญ่ ซึ่งรากของต้นไม้ก็สามารถช่วยป้องกันการพังทลายของดินได้ และมีการปลูกต้นดาหลาบริเวณริมห้วยเล็กน้อย (รูปที่ 2.4)</p>	<p>- ไม่พบปัญหา</p> <p>- ไม่พบปัญหา</p> <p>- ไม่พบปัญหา</p>
<p><u>1.6 แหล่งน้ำผิวดินและคุณภาพน้ำผิวดิน</u></p> <p>● แหล่งน้ำผิวดิน</p> <p>- แหล่งน้ำใช้ในโครงการ คือน้ำจากบ่อน้ำตื้นและน้ำประปาและหากเกิดการขาดน้ำใช้ในโครงการจะซื้อน้ำจากรถบรรทุกน้ำของเอกชนเพื่อให้เพียงพอกับความต้องการใช้น้ำของโครงการโดยไม่มี การนำน้ำจากลำห้วยสาธารณประโยชน์มาใช้โดยตรงจึงไม่ส่งผลกระทบต่อปริมาณน้ำผิวดินแต่อย่างใด</p>			

ตารางที่ 2.1 สรุปผลการดำเนินการตามมาตรการลดผลกระทบสิ่งแวดล้อม โครงการ ฟิชลาгуน่า รีสอร์ท (ส่วนขยาย)
ประจำเดือนกรกฎาคม – ธันวาคม 2568 (ต่อ)

ผลกระทบสิ่งแวดล้อม	มาตรการป้องกันและแก้ไขผลกระทบสิ่งแวดล้อม	รายละเอียดการปฏิบัติจริง	ปัญหาและแนวทางแก้ไข
<ul style="list-style-type: none"> คุณภาพน้ำผิวดิน น้ำทิ้งทั้งหมดจากการดำเนินโครงการจะถูกนำกลับมาใช้ประโยชน์ โดยโครงการจะถูกปรับปรุงระบบระบายน้ำทิ้งของโครงการส่วนเดิมด้วยการปิดปลายท่อระบายน้ำและสร้างบ่อเก็บกักเก็บน้ำ รวมถึงติดตั้งเครื่องสูบน้ำเพื่อสูบน้ำทิ้งมาเก็บไว้ในถังพักน้ำทิ้ง (Recycle Water Tank) บริเวณโครงการส่วนขยาย หลังจากนั้นน้ำทิ้งทั้งหมดจะผ่านการฆ่าเชื้อโรคด้วยการเติมคลอรีน (มีปริมาณคลอรีนตกค้าง 0.2 มก./ล.) ก่อนสูบมาตามท่อเข้ากับสปริงเกอร์ซึ่งมีกระจายตามจุดต่างๆ ทั่วพื้นที่สีเขียวของโครงการ 10,091 ตร.ม. โดยไม่ระบายออกสู่ลำห้วยสาธารณะประโยชน์ ดังนั้นการดำเนินโครงการจึงไม่ส่งผลกระทบต่อสภาพน้ำผิวดิน 	<p>(1) สร้างบ่อเก็บน้ำทิ้ง 2 บ่อ ปริมาตร เก็บกัก 82 และ 50 ลบ.ม. สำหรับนำน้ำทิ้งกลับมาใช้รดน้ำต้นไม้บริเวณพื้นที่สีเขียวของโครงการโดยไม่มีภาระระบายน้ำทิ้งลงสู่ลำห้วยสาธารณะประโยชน์</p> <p>(2) ระมัดระวังไม่ให้มีขยะมูลฝอยตกหล่นลงในลำห้วยสาธารณะประโยชน์ หากพบว่ามีขยะมูลฝอยหรือเศษวัสดุ ก่อสร้างตกหล่นลงไปต้องรีบเก็บทันที</p> <p>(3) จัดให้มีบ่อดักขยะก่อนระบายน้ำฝนลงบ่อหนองน้ำ แล้วจึงระบายน้ำฝนลงห้วยสาธารณะประโยชน์ต่อไป</p>	<p>- ปัจจุบันโครงการมีบ่อน้ำทิ้ง 1 บ่อ ปริมาตร 60 - 80 ลบ.เมตร โดยโครงการนำน้ำทิ้งกลับมาใช้รดน้ำพื้นที่สีเขียวภายในโครงการโดยไม่มีการปล่อยระบายลงสู่ลำห้วยสาธารณะ (รูปที่ 2.5)</p> <p>- โครงการได้ดำเนินการระวังไม่ให้มีขยะตกหล่นลงในลำห้วยสาธารณะประโยชน์ หากพบว่ามีขยะมูลฝอยตกหล่นลงไป โครงการจะเร่งดำเนินการเก็บทิ้งทันที</p> <p>- โครงการมีการติดตั้งตะแกรงดักขยะบริเวณบ่อดักขยะก่อนระบายน้ำฝนลงบ่อหนอง แล้วจึงระบายน้ำฝนลงห้วยสาธารณะประโยชน์ต่อไป</p>	<p>- ไม่พบปัญหา</p> <p>- ไม่พบปัญหา</p> <p>- ไม่พบปัญหา</p>

ตารางที่ 2.1 สรุปผลการดำเนินการตามมาตรการลดผลกระทบสิ่งแวดล้อม โครงการ พิชลาภูวนา รีสอร์ท (ส่วนขยาย)
ประจำเดือนกรกฎาคม – ธันวาคม 2568 (ต่อ)

ผลกระทบสิ่งแวดล้อม	มาตรการป้องกันและแก้ไขผลกระทบสิ่งแวดล้อม	รายละเอียดการปฏิบัติจริง	ปัญหาและแนวทางแก้ไข
<p>1.7 แหล่งน้ำใต้ดินและคุณภาพน้ำใต้ดิน</p> <ul style="list-style-type: none"> แหล่งน้ำใต้ดิน <p>- แหล่งน้ำใช้ของโครงการ คือน้ำจากบ่อน้ำตื้นและน้ำประปาและหากเกิดการขาดแคลนน้ำใช้โครงการจะซื้อน้ำจากรถบรรทุกน้ำเอกชนเพื่อให้เพียงพอกับความต้องการใช้น้ำของโครงการ โดยไม่มีการนำน้ำใต้ดินมาใช้แต่อย่างใด</p> <ul style="list-style-type: none"> คุณภาพน้ำใต้ดิน <p>- โครงการได้มีการจัดระบบบำบัดน้ำเสียเพื่อบำบัดน้ำที่เกิดจากการดำเนินโครงการทั้งหมดให้ได้มาตรฐานคุณภาพน้ำทั้งก่อนนำน้ำทิ้งกลับมาใช้ประโยชน์ทั้งหมด โดยไม่มีการระบายหรือปล่อยให้ไหลซึมลงสู่แหล่งน้ำใต้ดินแต่อย่างใด</p>	<p>(4) กรณีที่หน่วยงานราชการจะพัฒนาหรือฟื้นฟูลำห้วยสาธารณประโยชน์ โครงการจะต้องให้ความร่วมมือในการพัฒนาหรือฟื้นฟูลำห้วยสาธารณประโยชน์</p>	<p>- ในช่วงเดือนกรกฎาคม – ธันวาคม 2568 ไม่มีหน่วยงานราชการใดเข้ามาพัฒนา หรือฟื้นฟูลำห้วยสาธารณประโยชน์ แต่หากมีหน่วยงานราชการเข้ามา โครงการยินดีและพร้อมที่จะให้ความร่วมมือในการพัฒนาตามที่หน่วยราชการแนะนำ</p>	<p>- ไม่พบปัญหา</p>
<p>2. ทรัพยากรสิ่งแวดล้อมทางชีวภาพ</p> <p>2.1 ทรัพยากรชีวภาพบนบก</p> <p>- เนื่องจากบริเวณพื้นที่โครงการไม่ได้เป็นพื้นที่ป่าไม้สำคัญหรือเป็นที่อยู่อาศัยของสัตว์ป่าหายาก ดังนั้นจึงไม่ส่งผลกระทบต่อทรัพยากรชีวภาพบนบก (ป่าไม้และสัตว์ป่า) แต่อย่างใด</p>	-	-	-

ตารางที่ 2.1 สรุปผลการดำเนินการตามมาตรการลดผลกระทบสิ่งแวดล้อม โครงการ พิชลาภูวนา รีสอร์ท (ส่วนขยาย)
ประจำเดือนกรกฎาคม – ธันวาคม 2568 (ต่อ)

ผลกระทบสิ่งแวดล้อม	มาตรการป้องกันและแก้ไขผลกระทบสิ่งแวดล้อม	รายละเอียดการปฏิบัติจริง	ปัญหาและแนวทางแก้ไข
<p>2.2 ทรัพยากรชีวภาพในน้ำ</p> <p>- โครงการจะจัดให้มีระบบบำบัดน้ำเสียสำเร็จรูปเพื่อบำบัดน้ำเสียให้เป็นไปตามมาตรฐานคุณภาพน้ำทิ้ง ก่อนนำน้ำทิ้งกลับมาใช้ประโยชน์ใหม่ทั้งหมดโดยไม่มีระบายน้ำทิ้งลงสู่ลำห้วยสาธารณประโยชน์ อย่างไรก็ตาม น้ำทิ้งที่ผ่านการบำบัดแล้วมีค่าบีโอดีเท่ากับ 20 มก./ล. และปริมาณสารแขวนลอยเท่ากับ 30 มก./ล. ตามมาตรฐานคุณภาพน้ำทิ้งที่กำหนดไว้ และโครงการจะทำการควบคุมประสิทธิภาพของระบบบำบัดน้ำเสียของโครงการอย่างสม่ำเสมอ จึงกล่าวได้ว่า การดำเนินโครงการจะไม่ก่อให้เกิดผลกระทบต่อทรัพยากรชีวภาพในแหล่งน้ำแต่อย่างใด</p>	-	-	-
<p>3. คุณค่าการใช้ประโยชน์ของมนุษย์</p> <p>3.1 การใช้ประโยชน์ที่ดิน</p> <p>- การนำพื้นที่ว่างมาพัฒนาเป็นโรงแรมหรือสถานที่พักตากอากาศที่มีความสอดคล้องกับข้อกำหนดผังเมือง และประกาศต่างๆที่เกี่ยวข้อง โดยไม่ทำให้ความหนาแน่นของประชากรในภาพรวมเพิ่มขึ้น แต่ในทางกลับกันการพัฒนาโครงการจะช่วยส่งเสริมให้ตำบลอ่าวนางเป็นแหล่งท่องเที่ยวที่มีศักยภาพในการรองรับนักท่องเที่ยวมากขึ้น ซึ่งจะมีส่วนช่วยให้เศรษฐกิจในภาพรวมของตำบลอ่าวนางดีขึ้น ดังนั้นจึงสรุปได้ว่า การพัฒนาโครงการเป็นการใช้ประโยชน์ที่ดินให้เกิดคุณค่ามากที่สุด</p>			

ตารางที่ 2.1 สรุปผลการดำเนินการตามมาตรการลดผลกระทบสิ่งแวดล้อม โครงการ พิชลาภูวนา รีสอร์ท (ส่วนขยาย)
ประจำเดือนกรกฎาคม – ธันวาคม 2568 (ต่อ)

ผลกระทบสิ่งแวดล้อม	มาตรการป้องกันและแก้ไขผลกระทบสิ่งแวดล้อม	รายละเอียดการปฏิบัติจริง	ปัญหาและแนวทางแก้ไข
<p><u>3.2 การคมนาคมขนส่ง</u></p> <p>- จากการประเมินความสามารถในการรองรับของถนนบ้านอ่าวนางและถนนทางเข้า-ออกโครงการที่คาดว่าจะเกิดจากรถยนต์ของผู้พักอาศัยในโครงการ พบว่าโครงการจะทำให้ปริมาณการจราจรบนถนนสายดังกล่าวเพิ่มขึ้นน้อยมากโดยความสามารถในการรองรับของถนนยังอยู่ในเกณฑ์ที่ดีมากเช่นเดิม</p>	<p>(1) จัดให้มีระบบการจราจรที่ปลอดภัย โดยติดตั้งสัญลักษณ์จราจรต่างๆได้แก่ ป้ายจำกัดความเร็วรถภายในโครงการ ป้ายบอกทางเข้า-ออกโครงการ ป้ายแสดงทางไปลานจอดรถยนต์ คันชะลอความเร็วรถ และลูกศรบนผิวถนนแสดงทิศทางการเดินทาง เป็นต้น</p>	<p>- โครงการติดตั้งป้ายจำกัดความเร็วภายในโครงการบริเวณทางเข้าโครงการ ป้ายทางเข้า - ออกโครงการคันชะลอความเร็วรถ (รูปที่ 2.6)</p>	<p>- ไม่พบปัญหา</p>
	<p>(2) จัดให้มีที่จอดรถยนต์ทั้งหมด 75 คัน โดยในจำนวนนี้เป็นที่จอดรถสำหรับคนพิการ 3 คัน ซึ่งเพียงพอตามที่กฎหมายกำหนด นอกจากนี้จะจัดที่จอดรถสำหรับรถโดยสารขนาดใหญ่จำนวน 2 คัน</p> <p>(3) ห้ามจอดรถตลอดแนวบริเวณทางเข้า-ออก โครงการเพื่อป้องกันการกีดขวางจราจร</p> <p>(4) จัดเจ้าหน้าที่คอยดูแลการจราจรบริเวณทางเข้า- ออกและบริเวณลานจอดรถ</p>	<p>- ในส่วนของพื้นที่จอดรถของโครงการ สามารถจอดรถได้ประมาณ 80 -100 คัน โดยมีพื้นที่ไว้สำหรับคนพิการ 3 คัน โดยมีกรวยสีแดงกั้นไว้บริเวณหน้าlobby รวมถึงมีพื้นที่สำหรับจอดรถบัสรับส่งนักท่องเที่ยวจำนวน 2 คัน (รูปที่ 2.3)</p> <p>- บริเวณทางเข้าออกโครงการมีกรวยตั้ง และมีเชือกขาว-แดง คัดบริเวณทางเข้าออกทั้ง 2 ด้าน (รูปที่ 2.7)</p> <p>- โครงการมีเจ้าหน้าที่รักษาความปลอดภัยคอยอำนวยความสะดวกตลอด 24 ชั่วโมง (รูปที่ 2.8)</p>	<p>- ไม่พบปัญหา</p> <p>- ไม่พบปัญหา</p> <p>- ไม่พบปัญหา</p>

ตารางที่ 2.1 สรุปผลการดำเนินการตามมาตรการลดผลกระทบสิ่งแวดล้อม โครงการ พิชลาภูนา รีสอร์ท (ส่วนขยาย)
ประจำเดือนกรกฎาคม – ธันวาคม 2568 (ต่อ)

ผลกระทบสิ่งแวดล้อม	มาตรการป้องกันและแก้ไขผลกระทบสิ่งแวดล้อม	รายละเอียดการปฏิบัติจริง	ปัญหาและแนวทางแก้ไข
<p><u>3.3 การใช้น้ำ</u></p> <p>- ความต้องการน้ำใช้ในระยะดำเนินการคาดว่าจะมีประมาณ 100.3 ลบ.ม./วัน โดยโครงการจะใช้น้ำจากบ่อน้ำตื้นเป็นแหล่งน้ำใช้หลักควบคู่กับน้ำประปาโดยถังเก็บน้ำสำรองขนาด 200 ลบ.ม. ไว้บริเวณใต้ป้อมรถ. สำหรับในกรณีที่น้ำขาดแคลนหรือไม่เพียงพอจะติดต่อซื้อน้ำจากบรรทุกรทุกน้ำของเอกชน อย่างไรก็ตามโครงการจะรณรงค์ให้พนักงานในโครงการและผู้พักอาศัยในโครงการช่วยกันประหยัดน้ำ โดยน้ำที่ใช้รดน้ำพื้นที่สีเขียวจะนำน้ำผ่านการบำบัดแล้วมาใช้ประโยชน์ทั้งหมดเพื่อลดการใช้น้ำประปา ดังนั้น คาดว่าการดำเนินโครงการจะไม่ก่อให้เกิดผลกระทบต่อการใช้น้ำของชุมชนโดยรอบ</p>	<p>(1) หมั่นดูแลระบบจ่ายน้ำ การตรวจสอบดูแลระบบเส้นท่อประปา ก๊อกน้ำ และเครื่องสุขภัณฑ์ต่างๆของโครงการให้อยู่ในสภาพที่ดีอยู่เสมอเพื่อป้องกันการสูญเสียน้ำ</p> <p>(2) เลือกใช้สุขภัณฑ์ต่างๆเช่น ชักโครก ฝักบัวที่ประหยัดน้ำ รวมถึงการรณรงค์ให้ผู้พักอาศัยและพนักงานในโครงการใช้น้ำอย่างประหยัดด้วยการติดสติ๊กเกอร์ให้ช่วยประหยัดน้ำตามจุดต่างๆ</p> <p>(3) ปรับปรุงระบบระบายน้ำทั้งส่วนเดิมโดยการปิดปลายท่อระบายน้ำและสร้างบ่อกักน้ำ รวมถึงติดตั้งเครื่องสูบน้ำเพื่อสูบน้ำทิ้งมาเก็บไว้ในถังพักน้ำทิ้ง (Recycle Water Tank) ที่อยู่บริเวณโครงการส่วนขยายเพื่อนำน้ำทิ้งทั้งหมดกลับมาใช้ในการรดพื้นที่สีเขียวแทนการใช้น้ำจากบ่อน้ำตื้นและน้ำประปา</p>	<p>- โครงการมีการตรวจสอบดูแลระบบเส้นท่อประปา ด้วยการสังเกต ดูการทำงานของปั๊มเนื่องจากโครงการใช้ปั๊มแรงดันสูงและก๊อกน้ำ รวมทั้งสุขภัณฑ์ต่างๆภายในโครงการให้สภาพดีอยู่เสมอเพื่อป้องกันการสูญเสียน้ำ</p> <p>- โครงการเลือกใช้สุขภัณฑ์แบบประหยัดน้ำ เช่น ฝักบัว ก๊อกน้ำ โดยมีเครื่องเพิ่มฟองอากาศของน้ำ ชักโครก รวมทั้งมีการรณรงค์ให้ผู้เข้าพัก และพนักงานในโครงการใช้น้ำอย่างประหยัด (รูปที่ 2.9 และ 2.32)</p> <p>- ในส่วนนี้ โครงการยังไม่ได้ปรับปรุงระบบระบายน้ำทิ้งของโครงการส่วนเดิม น้ำทิ้งยังคงปล่อยลงระบายน้ำสาธารณะส่วนน้ำทิ้งจากโครงการส่วนขยายได้เก็บรวบรวมไว้ในที่บ่อกักน้ำซึ่งนำมาใช้รดน้ำต้นไม้</p>	<p>- ไม่พบปัญหา</p> <p>- ไม่พบปัญหา</p> <p>- ไม่พบปัญหา</p>

ตารางที่ 2.1 สรุปผลการดำเนินการตามมาตรการลดผลกระทบสิ่งแวดล้อม โครงการ พิชลาภูน้ำ รีสอร์ท (ส่วนขยาย)

ประจำเดือนกรกฎาคม – ธันวาคม 2568 (ต่อ)

ผลกระทบสิ่งแวดล้อม	มาตรการป้องกันและแก้ไขผลกระทบสิ่งแวดล้อม	รายละเอียดการปฏิบัติจริง	ปัญหาและแนวทางแก้ไข
3.4 การบำบัดน้ำเสีย - โครงการจะจัดให้มีระบบบำบัดน้ำเสียสำหรับการบำบัดน้ำเสียที่เกิดขึ้นจากโครงการ โดยระบบบำบัดน้ำเสียจะสามารถรองรับและบำบัดน้ำเสียได้อย่างเพียงพอและมีประสิทธิภาพ (ประสิทธิภาพในการบำบัดประมาณ 92%) สามารถลดค่าบีโอดีให้มีค่าไม่เกิน 30 มก./ล. และปริมาณสารแขวนลอยมีค่าไม่เกิน 30 มก./ล. ตามมาตรฐานคุณภาพน้ำทิ้งจากอาคารประเภท ก.	(1) ติดตั้งระบบบำบัดน้ำเสียเพื่อบำบัดน้ำเสียให้มีคุณภาพตามเกณฑ์มาตรฐาน (2) ตรวจสอบการทำงานของระบบบำบัดน้ำเสียให้มีสภาพดีอยู่เสมอ และจัดให้มีการอบรมหรือมีคู่มือในการให้ความรู้เกี่ยวกับการดูแลรักษา ระบบบำบัดให้กับเจ้าหน้าที่ของโครงการ (3) จัดให้มีบ่อบำบัดน้ำทิ้งปริมาตร 82 และ 50 ลบ.ม. เพื่อนำน้ำทิ้งหมุนเวียนกลับมาใช้ประโยชน์ในการรดพื้นที่สีเขียว	- โครงการติดตั้งระบบบำบัดน้ำเสีย โดยมีการตรวจเช็คเครื่องเติมอากาศเบื้องต้นเพื่อให้มีน้ำทิ้งที่มีคุณภาพตามเกณฑ์มาตรฐาน - โครงการมีหัวหน้าช่างเป็นผู้อบรมเบื้องต้นให้กับเจ้าหน้าที่ที่ดูแลระบบพร้อมทั้งมีคู่มือในการดูแลระบบเพื่อประกอบการทำงาน - โครงการมีบ่อน้ำทิ้ง 1 บ่อปริมาตร 60-80 ลูกบาศก์เมตร เพื่อหมุนเวียนน้ำทิ้งกลับมาใช้ประโยชน์	- ไม่พบปัญหา - ไม่พบปัญหา - ไม่พบปัญหา
	(4) ตรวจสอบและสูบน้ำตะกอนในบ่อแยกตะกอนทุก 2 เดือน เพื่อป้องกันไม่ให้เกิดตะกอนแข็งติดอยู่ก้นบ่อจนกำจัดออกได้ยากและส่งผลกระทบต่อประสิทธิภาพการบำบัดของระบบ (5) จัดให้มีบ่อบำบัดน้ำเพื่อเก็บน้ำทิ้งหมุนเวียนกลับมาใช้ประโยชน์ทั้งหมด	- โครงการมีปั๊มรีเทิร์นเพื่อรีเทิร์นตะกอนกลับมาใช้อีกครั้ง ทำให้ระบบบำบัดมีตะกอนเหลือเล็กน้อย หากมีตะกอนจำนวนมาก โครงการจะทำการสูบน้ำตะกอนทิ้ง - โครงการมีบ่อบำบัดน้ำทิ้งเพื่อเก็บน้ำทิ้งจากส่วนขยายกลับมาใช้ประโยชน์ทั้งหมดโดยนำมารดน้ำต้นไม้ (รูปที่ 2.5)	- ไม่พบปัญหา - ไม่พบปัญหา

ตารางที่ 2.1 สรุปผลการดำเนินการตามมาตรการลดผลกระทบสิ่งแวดล้อม โครงการ พิชลาภูวนา รีสอร์ท (ส่วนขยาย)
ประจำเดือนกรกฎาคม – ธันวาคม 2568 (ต่อ)

ผลกระทบสิ่งแวดล้อม	มาตรการป้องกันและแก้ไขผลกระทบสิ่งแวดล้อม	รายละเอียดการปฏิบัติจริง	ปัญหาและแนวทางแก้ไข
<p>3.5 การใช้ไฟฟ้า</p> <p>- ระยะดำเนินการจะขอรับบริการจากการไฟฟ้าส่วนภูมิภาค จังหวัดกระบี่ ผ่านหม้อแปลงไฟฟ้า (Transformer) ขนาด 1,650 KVA ชนิด Dry Type จำนวน 1 ชุด เพื่อจ่ายให้กับส่วนต่างๆของโครงการอย่างพอเพียงเนื่องจากความต้องการใช้ไฟฟ้าของโครงการส่วนขยายเท่ากับ 1,546.31 KVA ประกอบกับโครงการจะมีมาตรการให้พนักงานและผู้พักอาศัยช่วยกันประหยัดไฟ ดังนั้น คาดว่าการดำเนินโครงการจะไม่มีผลกระทบต่อการใช้ไฟฟ้าของชุมชนโดยรอบแต่อย่างใด</p>	<p>(1) เลือกใช้อุปกรณ์ที่ประหยัดไฟ</p> <p>(2) รมรงคิให้ผูพักอาศัยและพนักงานของโครงการใช้ไฟอย่างประหยัด เช่นการติดสติกเกอร์ให้ช่วยประหยัดไฟตามจุดต่างๆ</p>	<p>- โครงการมีการติดตั้งหลอดประหยัดไฟ เช่น ภายในห้องพักรมีระบบคิยการ์ด และมีการใช้หลอด LED ประมาณ 80 % ทั้งโครงการ (รูปที่ 2.11)</p> <p>- โครงการมีการรณรงค์ให้พนักงานในโครงการและแขกผู้เข้าพักช่วยประหยัดพลังงานโดยการติดตั้งป้ายรณรงค์ประหยัดพลังงาน ภายในโครงการ (รูปที่ 2.12)</p>	<p>- ไม่พบปัญหา</p> <p>- ไม่พบปัญหา</p>
<p>3.6 การระบายน้ำและการป้องกันน้ำท่วม</p> <p>- โครงการจะจัดให้มีบ่อหน่วงน้ำฝนจำนวน 3 บ่อ ปริมาตรเก็บกักรวม 210 ลบ.ม. เพื่อทำหน้าที่กักเก็บน้ำฝนส่วนเกินไว้ในช่วงที่ฝนตก โดยการคำนวณอัตราการระบายน้ำก่อนและหลังมีโครงการจะคิดปริมาณน้ำฝนจากอัตราค่าฝนตกสูงสุดในชั่วโมงแรกและสิ้นสุดใน 3 ชม. ทั้งนี้โครงการจะควบคุมอัตราการระบายน้ำหลังการพัฒนาโครงการให้มีค่าไม่เกินอัตราการระบายน้ำก่อนการพัฒนาโครงการซึ่งเท่ากับ 0.09 ลบ.ม./วินาที จึงคาดว่าจะการดำเนินโครงการในช่วงเปิดดำเนินการจะไม่ก่อให้เกิดผลกระทบด้านน้ำท่วมต่อชุมชนโดยรอบแต่อย่างใด</p>	<p>(1) จัดให้มีบ่อหน่วงน้ำปริมาตรรวม 210 ลบ.ม. และควบคุมอัตราการระบายหลังพัฒนาโครงการให้มีค่าไม่เกินก่อนมีการพัฒนาโครงการ คือ 0.09 ลบ.ม./วินาที</p> <p>(2) จัดให้มีท่อรวบรวมน้ำฝนภายในโครงการมายังบ่อหน่วงน้ำก่อนระบายน้ำสู่ภายนอกโครงการ</p> <p>(3) ตรวจสอบและขุดลอกท่อระบายน้ำภายในโครงการอย่างสม่ำเสมอ 1 เดือน/ครั้ง หรือตามความเหมาะสม</p> <p>(4) ติดตั้งตะแกรงดักขยะบริเวณบ่อพักน้ำทุกบ่อเพื่อป้องกันปัญหาท่อระบายน้ำอุดตัน</p>	<p>- โครงการมีบ่อหน่วงน้ำ 1 บ่อ ประมาณ 300 ลบ.ม. และมีการควบคุมอัตราการระบายของน้ำ โดยมีบิมน้ำขนาด 10 นิ้ว 25 แรงม้า 1 ตัวซึ่งเพียงพอในการสูบน้ำที่อัตรา 0.09 ลบ.ม./วินาทีเพื่อช่วยในการระบายน้ำ (รูปที่ 2.13)</p> <p>- โครงการมีท่อรวบรวมน้ำฝนภายในโครงการ ก่อนปล่อยลงบ่อหน่วงก่อนที่จะระบายออกนอกโครงการ</p> <p>- โครงการมีการขุดลอกท่อระบายน้ำภายในโครงการปีละ 2 ครั้ง</p> <p>- โครงการมีการติดตั้งตะแกรงดักขยะบริเวณบ่อพักน้ำเพื่อป้องกันการอุดตันของท่อระบายน้ำ</p>	<p>- ไม่พบปัญหา</p> <p>- ไม่พบปัญหา</p> <p>- ไม่พบปัญหา</p> <p>- ไม่พบปัญหา</p>

ตารางที่ 2.1 สรุปผลการดำเนินการตามมาตรการลดผลกระทบสิ่งแวดล้อม โครงการ พิชลาภูวนา รีสอร์ท (ส่วนขยาย)

ประจำเดือนกรกฎาคม – ธันวาคม 2568 (ต่อ)

ผลกระทบสิ่งแวดล้อม	มาตรการป้องกันและแก้ไขผลกระทบสิ่งแวดล้อม	รายละเอียดการปฏิบัติจริง	ปัญหาและแนวทางแก้ไข
3.6 การระบายน้ำและการป้องกันน้ำท่วม (ต่อ)	<p>(5) ขุดลอกตะกอนดินในท่อระบายน้ำและบ่อตรวจการระบายน้ำอย่างสม่ำเสมอ เพื่อป้องกันการตันขึ้นและให้ระบบระบายน้ำในพื้นที่โครงการสามารถระบายน้ำได้อย่างมีประสิทธิภาพตลอดเวลา</p> <p>(6) ตรวจสอบระดับตะกอนดินในเส้นท่อและบ่อหน่วงน้ำทุกสัปดาห์ หากมีมากจนอาจเป็นปัญหาให้ขุดลอก หรือสูบลอก ในกรณีปกติให้สูบลอกอย่างน้อยปีละ 2 ครั้ง</p> <p>(7) ปรับปรุงระบบระบายน้ำทั้งของโครงการส่วนเดิม โดยดัดแปลงท่อระบายน้ำและสร้างบ่อกักน้ำ รวมถึงติดตั้งเครื่องสูบน้ำเพื่อสูบน้ำทิ้งมาเก็บไว้ในถังพักน้ำทิ้ง (Recycle Water Tank) ที่อยู่บริเวณโครงการส่วนขยายเพื่อนำน้ำทิ้งทั้งหมดกลับมาใช้ในการรดน้ำพื้นที่สีเขียวโดยมีการระบายลงสู่ลำห้วยสาธารณะประโยชน์</p>	<p>- โครงการมีการขุดลอกตะกอนดินในท่อระบายน้ำอย่างสม่ำเสมอ เพื่อป้องกันการตันขึ้น และเพื่อให้ระบบระบายน้ำสามารถระบายน้ำได้อย่างมีประสิทธิภาพ</p> <p>- โครงการมีการตรวจสอบระดับตะกอนดินในเส้นท่อและบ่อหน่วงน้ำเป็นประจำ กรณีมีปัญหาจะขุดลอกตะกอนดินโดยแผนกช่าง หรือสูบลอก</p> <p>- ในส่วนนี้ โครงการยังไม่ได้ปรับปรุงระบบระบายน้ำทั้งของโครงการส่วนเดิม แต่ทั้งนี้โครงการมีบ่อกักน้ำทิ้ง ที่อยู่บริเวณส่วนขยายเพื่อนำกลับมาใช้ในการรดน้ำพื้นที่สีเขียว</p>	<p>- ไม่พบปัญหา</p> <p>- ไม่พบปัญหา</p> <p>- ไม่พบปัญหา</p>
<p>3.7 การสื่อสาร</p> <p>- พื้นที่โครงการตั้งอยู่ในเขตที่มีการสื่อสารโทรคมนาคมที่สมบูรณ์ เช่นบริการโทรศัพท์ โทรทัศน์ พื้นฐาน โทรศัพท์เคลื่อนที่ โทรสาร อินเทอร์เน็ต ดังนั้น คาดว่าการพัฒนาโครงการจะไม่มีผลกระทบด้านการสื่อสาร รวมทั้งในการดำเนินโครงการจะไม่ส่งผลกระทบต่อระบบสื่อสารโทรคมนาคมในพื้นที่ศึกษาดังกล่าวแต่อย่างใด</p>			

ตารางที่ 2.1 สรุปผลการดำเนินการตามมาตรการลดผลกระทบสิ่งแวดล้อม โครงการ พิชลาภูนา รีสอร์ท (ส่วนขยาย)
ประจำเดือนกรกฎาคม – ธันวาคม 2568 (ต่อ)

ผลกระทบสิ่งแวดล้อม	มาตรการป้องกันและแก้ไขผลกระทบสิ่งแวดล้อม	รายละเอียดการปฏิบัติจริง	ปัญหาและแนวทางแก้ไข
<p>3.8 การจัดการขยะมูลฝอย</p> <p>- ขยะมูลฝอยที่เกิดขึ้นในโครงการจะมีประมาณ 1.5 ลบ.ม./วัน โดยโครงการจัดให้มีถังขยะขนาดต่างๆตั้งไว้ภายในห้องพักและตามจุดต่างๆเพื่อให้พนักงานของโครงการเก็บรวบรวมขยะที่เกิดขึ้นทั้งหมดใส่ถุงดำหรือถุงพลาสติกและมัดปากถุงให้แน่นรวบรวมไปยังห้องพักขยะรวมซึ่งอยู่บริเวณด้านหน้าโครงการ โดยห้องพักขยะรวมดังกล่าวมีปริมาตรเก็บกักประมาณ 15 ลบ.ม. หรือประมาณ 10 วัน (คิดกองขยะสูง 1.0 เมตร) เพื่อรอรถเก็บขนขยะของอบต.อ่าวนาง ทั้งนี้ขยะจะถูกนำไปฝังยังศูนย์กำจัดมูลฝอยแบบฝังกลบ เทศบาลเมืองกระบี่ ปัจจุบันมีพื้นที่ประมาณ 250 ไร่ ซึ่งมีศักยภาพในการรองรับขยะจากโครงการ จึงคาดว่าดำเนินการโครงการจะไม่มีผลกระทบด้านการจัดการขยะมูลฝอยแต่อย่างใด</p>	<p>(1) ถังขยะสำหรับรองรับขยะ 2 ประเภท คือขยะเปียกและขยะแห้ง ไว้ตามจุดต่างๆตามความเหมาะสม เพื่อให้พนักงานโครงการรวบรวมขยะไปยังที่พักขยะรวม</p> <p>(2) จัดถังรองรับขยะอันตรายไว้บริเวณสำนักงานจำนวนอย่างน้อย 1 ถัง</p> <p>(3) จัดให้ห้องพักขยะรวมขนาด 2.5x6.0x2.4 เมตร โดยภายในที่พักขยะรวมแบ่งเป็น ห้องเก็บขยะเปียก ขยะแห้ง และขยะอันตราย</p> <p>(4) รมรงค์ให้ผู้พักอาศัยภายในโครงการทิ้งขยะตามถังขยะที่โครงการจัดเตรียมให้เท่านั้น</p> <p>(5) ตรวจสอบถังขยะ และห้องพักขยะรวมให้มีสภาพดีและพร้อมใช้งานอยู่เสมอ หากพบว่าชำรุดควรซ่อมแซมหรือเปลี่ยนใหม่ทันที</p> <p>(6) ควบคุมให้พนักงานทำความสะอาดเก็บขยะจากห้องพักอาศัยและตามจุดตั้งถังขยะต่างๆ เป็นประจำทุกวัน โดยขยะที่รวบรวมได้จะนำไปเก็บไว้ที่ห้องพักขยะรวมเพื่อรอรถมาเก็บขนมูลฝอยของอบต.อ่าวนางเข้ามาเก็บขนไปกำจัด</p>	<p>- ภายในโครงการมีถังขยะสำหรับรองรับขยะเฉพาะถังขยะแห้ง เท่านั้น แต่โครงการมีแม่บ้านเป็นผู้คัดแยกขยะบริเวณแหล่งกำเนิดขยะ จากนั้นรวบรวมใส่ถุงดำและมัดปากถุง นำไปรวบรวมไว้ที่ห้องพักขยะรวมเพื่อส่งต่อไปอบต.เก็บขนไปกำจัดต่อไป (รูปที่ 2.14)</p> <p>- ขยะอันตรายของโครงการ เช่นหลอดไฟ ถ่านไฟฉาย แบตเตอรี่ จะอยู่บริเวณภายในห้องสโตร์ เนื่องจากกรณีที่มีการเปลี่ยนอุปกรณ์ใหม่ จะต้องนำอุปกรณ์เก่ามาคืนที่ห้องสโตร์</p> <p>- ห้องพักขยะรวมมีขนาด 2.5 x6.0 x2.4 เมตร โดยแบ่งเป็นห้องพักขยะเปียกและห้องพักขยะแห้ง ส่วนขยะอันตรายจะเป็นรวบรวมที่ห้องสโตร์ (รูปที่ 2.15)</p> <p>- ผู้เข้าพักให้ความร่วมมือในการทิ้งขยะลงถังขยะที่โครงการจัดให้ โดยไม่มีการทิ้งเรี่ยราดบริเวณสนามหญ้า หรือทางเดิน</p> <p>- โครงการมีการตรวจสอบถังขยะ และห้องพักขยะ เป็นประจำทุกวัน ให้อยู่ในสภาพดี พร้อมใช้งานอยู่เสมอ หากพบว่าชำรุดจะซ่อมแซมหรือเปลี่ยนใหม่ทันที โดยผู้ตรวจสอบเป็นแผนกรั่ว/ส้วม ซึ่งห้องพักขยะมีการทำความสะอาด วันเว้นวัน</p> <p>- โครงการมีแม่บ้านเป็นผู้เก็บขยะจากห้องพักอาศัยและถังขยะที่อยู่บริเวณโครงการโดย มีการคัดแยกขยะที่บริเวณแหล่งกำเนิดขยะก่อนที่จะรวบรวมใส่ถุงดำและนำไปเก็บรวบรวมยังห้องพักขยะเพื่อรอรถของอบต.อ่าวนางเข้ามาเก็บขนในช่วงเวลา 05.00 น. ของทุกวัน</p>	<p>- ไม่พบปัญหา</p> <p>- ไม่พบปัญหา</p> <p>- ไม่พบปัญหา</p> <p>- ไม่พบปัญหา</p> <p>- ไม่พบปัญหา</p>

ตารางที่ 2.1 สรุปผลการดำเนินการตามมาตรการลดผลกระทบสิ่งแวดล้อม โครงการ พิชลาภูวนา รีสอร์ท (ส่วนขยาย)
ประจำเดือนกรกฎาคม – ธันวาคม 2568 (ต่อ)

ผลกระทบสิ่งแวดล้อม	มาตรการป้องกันและแก้ไขผลกระทบสิ่งแวดล้อม	รายละเอียดการปฏิบัติจริง	ปัญหาและแนวทางแก้ไข
	(7) มีป้ายเตือนติดไว้บริเวณห้องพักขยะเพื่อห้ามไม่ให้มีการจอดรถยนต์ขวางประตูของห้องพักขยะ	- บริเวณห้องพักขยะของโครงการมีการติดตั้งป้ายห้ามจอดรถ เพื่อไม่ให้มีรถมาจอดขวางประตูของห้องพักขยะ และเพื่อความสะดวกในกรณีที่รถของอบต.อ่าวนางเข้ามาเก็บขยะ	- ไม่พบปัญหา
	(8) ตั้งกระถามต้นไม้ซึ่งเป็นไม้ทรงพุ่มและมีกลิ่นหอมบริเวณห้องพักขยะเพื่อให้เกิดความสวยงามและลดผลกระทบด้านกลิ่นเหม็นรบกวน	- บริเวณห้องพักขยะมีการปลูกต้นไม้และต้นไม้ซึ่งเป็นไม้ทรงพุ่มและมีกลิ่นหอม เพื่อให้เกิดความสวยงามและลดผลกระทบที่เกิดจากกลิ่น (รูปที่ 2.17)	- ไม่พบปัญหา
	(9) จัดให้มีพนักงานคอยดูแลบริเวณห้องพักขยะรวมไม่ให้มีขยะมูลฝอยปลิวหรือตกหล่นอยู่ภายนอก	- โครงการจัดให้มีเจ้าหน้าที่คอยดูแลความสะอาดบริเวณห้องพักขยะหลังที่มีการเก็บขยะของอบต.อ่าวนาง ไม่ให้ตกหล่นบริเวณห้องพักขยะ	- ไม่พบปัญหา
	(10) ล้างทำความสะอาดที่พักขยะรวมเป็นประจำประมาณ สัปดาห์ละ 2 ครั้ง เพื่อป้องกันกลิ่นเหม็นและแมลงรบกวน	- โครงการมีการล้างทำความสะอาดห้องพักขยะสัปดาห์ละ 2-3 ครั้ง เพื่อป้องกันกลิ่นเหม็นและแมลงต่างๆ โดยแผนกครัว/ส้วมเป็น ผู้รับผิดชอบ	- ไม่พบปัญหา
	(11) ประสานงานกับอบต.อ่าวนางให้เข้ามาเก็บขยะมูลฝอยจากโครงการไปกำจัด	- โครงการได้ประสานงานกับอบต.อ่าวนางให้เข้ามาเก็บขยะมูลฝอยออกจากโครงการไปกำจัด โดยอบต.อ่าวนางเข้ามาเก็บขยะทุกวัน ช่วงเวลา 05.00 น.	- ไม่พบปัญหา

ตารางที่ 2.1 สรุปผลการดำเนินการตามมาตรการลดผลกระทบสิ่งแวดล้อม โครงการ พิชลาภูวนา รีสอร์ท (ส่วนขยาย)
ประจำเดือนกรกฎาคม – ธันวาคม 2568 (ต่อ)

ผลกระทบสิ่งแวดล้อม	มาตรการป้องกันและแก้ไขผลกระทบสิ่งแวดล้อม	รายละเอียดการปฏิบัติจริง	ปัญหาและแนวทางแก้ไข
<p><u>3.9 การระบายอากาศ</u></p> <p>- บริเวณโดยรอบโครงการมีลักษณะเป็นภูเขาและทะเล อากาศโดยทั่วไปสามารถถ่ายเทได้เป็นอย่างดี ประกอบกับโครงการจะจัดให้มีพื้นที่สีเขียวทั้งหมด 10,009 ตร.ม. หรือคิดเป็นร้อยละ 32.16 ของพื้นที่ทั้งหมดเพื่อให้ภายในโครงการมีความสวยงามและร่มรื่น รวมถึงได้ออกแบบอาคารทุกหลังให้มีระบบการระบายอากาศอย่างเหมาะสม เพื่อให้เกิดการหมุนเวียนและแลกเปลี่ยนอากาศระหว่างพื้นที่ภายในอาคารกับบรรยากาศภายนอก</p>			
<p><u>4. คุณค่าต่อคุณภาพชีวิต</u></p> <p><u>4.1 สภาพเศรษฐกิจ สังคม และทัศนคติ</u></p> <p>- ในระยะดำเนินการจะก่อให้เกิดผลดีต่อสภาพเศรษฐกิจโดยรวมของตำบลอ่าวนาง ในด้านการจ้างงานให้เข้ามาทำงานภายในโครงการ รวมถึง จะเป็นการส่งเสริมการท่องเที่ยวและนำความเจริญมาสู่ตำบลอ่าวนาง อย่างไรก็ตามจากผลการสำรวจข้อมูล</p>	<p>(1) มีกิจกรรมร่วมกับชุมชนตามความเหมาะสม</p> <p>(2) ควรพิจารณาคนในท้องถิ่นเข้าทำงานในโครงการเป็นลำดับแรก</p>	<p>- โครงการทำกิจกรรมต่างๆร่วมกับชุมชนตามความเหมาะสม เช่น การเก็บขยะตามชายหาด</p> <p>- โครงการมีจำนวนพนักงานภายในโครงการจำนวน 135 คน และเป็นคนจังหวัดกระบี่ 84 คน คิดเป็น 62.22 %</p>	<p>- ไม่พบปัญหา</p> <p>- ไม่พบปัญหา</p>

ตารางที่ 2.1 สรุปผลการดำเนินการตามมาตรการลดผลกระทบสิ่งแวดล้อม โครงการ พิชลาภูวนา รีสอร์ท (ส่วนขยาย)
ประจำเดือนกรกฎาคม – ธันวาคม 2568 (ต่อ)

ผลกระทบสิ่งแวดล้อม	มาตรการป้องกันและแก้ไขผลกระทบสิ่งแวดล้อม	รายละเอียดการปฏิบัติงานจริง	ปัญหาและแนวทางแก้ไข
ด้านสุขภาพ เศรษฐกิจ สังคม และทัศนคติของประชาชนที่อาศัยอยู่บริเวณพื้นที่ศึกษา พบว่า มีผู้ให้สัมภาษณ์บางส่วนมีความกังวลเกี่ยวกับการดำเนินโครงการซึ่งที่ปรึกษาได้เสนอแนวทางแก้ไขแล้ว			
<p><u>4.2 การสาธารณสุข อาชีวอนามัย และความปลอดภัย</u></p> <p>- โครงการได้ติดตั้งอุปกรณ์ป้องกันและระงับอัคคีภัย ได้แก่ อุปกรณ์ตรวจจับความร้อน (Heat Detector) ชุดกดแจ้งเหตุ (Manual Alarm Station) อุปกรณ์ส่งเสียงสัญญาณ (Fire Alarm Bell) และถังดับเพลิง ซึ่งการติดตั้งอุปกรณ์ดังกล่าวสอดคล้องกับกฎกระทรวงฉบับที่ 39 และ 55 ส่วนจุดรวมพลของโครงการมีความเหมาะสมของตำแหน่งและความเพียงพอโดยเป็นพื้นที่โล่ง มีพื้นที่ประมาณ 433 ตร.ม. คิดเป็นสัดส่วนของพื้นที่จุดรวมพลต่อผู้พักอาศัยภายในโครงการเท่ากับ 0.85 ตร.ม. ต่อ 1 คน</p>	<p>(1) ตรวจสอบประสิทธิภาพของระบบป้องกันอัคคีภัย และสัญญาณเตือนภัยเป็นประจำทุก 3 เดือน หรือตามที่ระบุไว้ในคู่มือการใช้งาน หากพบว่าชำรุดควรดำเนินการซ่อมแซม หรือเปลี่ยนใหม่ทันที</p>	<p>- โครงการมีการตรวจสอบประสิทธิภาพระบบป้องกันอัคคีภัยและสัญญาณเตือนภัยเป็นประจำทุกเดือนโดยแผนกช่าง หากพบว่าการชำรุดโครงการก็จะซ่อมแซม หรือเปลี่ยนใหม่ทันที (รูปที่ 2.18)</p>	<p>- ไม่พบปัญหา</p>

ตารางที่ 2.1 สรุปผลการดำเนินการตามมาตรการลดผลกระทบสิ่งแวดล้อม โครงการ พิชลาภูน้ำ รีสอร์ท (ส่วนขยาย)

ประจำเดือนกรกฎาคม – ธันวาคม 2568 (ต่อ)

ผลกระทบสิ่งแวดล้อม	มาตรการป้องกันและแก้ไขผลกระทบสิ่งแวดล้อม	รายละเอียดการปฏิบัติจริง	ปัญหาและแนวทางแก้ไข
สำหรับสถานพยาบาลที่อยู่ใกล้เคียงโครงการ คือ สถานีอนามัยบ้านช่องพลี ซึ่งอยู่ห่างจากโครงการเพียง 5 กิโลเมตร หรือ โรงพยาบาลกระบี่ ซึ่งเป็นโรงพยาบาลประจำจังหวัด ซึ่งมีศักยภาพในการบริการด้านสาธารณสุข	<p>(2) จัดทำแผนป้องกันและระงับอัคคีภัยและแผนอพยพกรณีเกิดคลื่นสึนามิ</p> <p>(3) จัดให้มีการฝึกอบรมและป้องกันระงับอัคคีภัย การใช้อุปกรณ์ดับเพลิง การปฐมพยาบาล และวิธีการอพยพผู้พักอาศัยออกอาคารมายังจุดรวมพลให้กับพนักงานของโครงการเป็นประจำอย่างน้อยปีละ 1 ครั้ง</p> <p>(4) จัดเจ้าหน้าที่ตรวจสอบความสงบเรียบร้อยในพื้นที่โครงการตลอด 24 ชั่วโมง และอำนวยความสะดวกจราจรในการเข้า-ออกโครงการ</p> <p>(5) จัดให้มีอุปกรณ์ปฐมพยาบาลเบื้องต้นไว้ในโครงการ และจัดให้มียานพาหนะเพื่อนำส่งผู้เจ็บป่วยไปยังสถานพยาบาลใกล้เคียงได้ตลอด 24 ชั่วโมง</p>	<p>- โครงการมีการจัดทำแผนป้องกันและระงับอัคคีภัย และแผนอพยพกรณีเกิดคลื่นสึนามิ</p> <p>- โครงการมีการฝึกซ้อมแผนป้องกันและระงับอัคคีภัย ปีละ 1 ครั้ง</p> <p>- โครงการมีเจ้าหน้าที่รักษาความปลอดภัยตลอด 24 ชั่วโมง โดยอำนวยความสะดวกให้แก่ผู้สัญจรเข้า-ออกโครงการ (รูปที่ 2.8)</p> <p>- โครงการมีอุปกรณ์ปฐมพยาบาลไว้ที่สำนักงาน แผนกครัว และบริเวณ Lobby และโครงการมียานพาหนะเพื่อนำส่งผู้ป่วยไปส่งยังสถานพยาบาลใกล้เคียง คือโรงพยาบาลกระบี่ หรือในกรณีเร่งด่วน จะส่งโรงพยาบาลวัฒนแพทย์ ซึ่งอยู่ห่างจากโรงแรม 700 เมตร (รูปที่ 2.24)</p>	<p>- ไม่พบปัญหา</p> <p>- ไม่พบปัญหา</p> <p>- ไม่พบปัญหา</p> <p>- ไม่พบปัญหา</p>
<p>4.3 ประวัติศาสตร์และโบราณคดี</p> <p>- กิจกรรมในระยะดำเนินการโครงการ เป็นการพักอาศัยของนักท่องเที่ยวที่เดินทางมายังตำบลอ่าวนางเท่านั้น ซึ่งต้องการความเงียบ</p>			

ตารางที่ 2.1 สรุปผลการดำเนินการตามมาตรการลดผลกระทบสิ่งแวดล้อม โครงการ พิชลาภูวนา รีสอร์ท (ส่วนขยาย)
ประจำเดือนกรกฎาคม – ธันวาคม 2568 (ต่อ)

ผลกระทบสิ่งแวดล้อม	มาตรการป้องกันและแก้ไขผลกระทบสิ่งแวดล้อม	รายละเอียดการปฏิบัติงานจริง	ปัญหาและแนวทางแก้ไข
4.3 ประวัติศาสตร์และโบราณคดี (ต่อ) สงบ โดยไม่มีกิจกรรมที่ก่อให้เกิดความ สั่นสะเทือน ฝุ่นละออง หรือมลพิษอื่นๆต่อพื้นที่ ใกล้เคียง ประกอบกับบริเวณพื้นที่โครงการ และพื้นที่ใกล้เคียงในระยะ 1 กิโลเมตร ไม่พบ แหล่งโบราณสถานและโบราณคดีแต่อย่างใด ดังนั้นการดำเนินโครงการจึงไม่ส่งผลกระทบต่อ ประวัติศาสตร์และโบราณคดีแต่อย่างใด			
4.4 สุขภาพและการท่องเที่ยว - อาคารของโครงการได้รับการออกแบบที่ สวยงามมีความสูงเพียง 3-4 ชั้น (อาคารที่สูง ที่สุดมีความสูง 15.95 เมตร) และการเลือกใช้ สีของอาคารเป็นสีโทนอ่อนเพื่อให้โดดเด่นจาก สภาพแวดล้อมน้อยที่สุด ซึ่งเมื่อก่อสร้างแล้ว เสร็จโครงการจะปลูกไม้ยืนต้นและไม้พุ่มต่างๆ บนพื้นที่ 4,279 ตร.ม. หรือเมื่อรวมพื้นที่สีเขียว เท่ากับ 10,091 ตร.ม. คิดเป็นร้อยละ 32.16 ของพื้นที่ทั้งหมด	(1) จัดให้มีพื้นที่สีเขียวเพื่อความสวยงามร่มรื่น เหมาะ สำหรับเป็นที่พักผ่อนหย่อนใจของผู้พักอาศัยในโครงการโดย เป็นพื้นที่สีเขียวของโครงการส่วนเดิม 5,812 ตร.ม. และ พื้นที่สีเขียวของโครงการส่วนขยาย 4,279 ตร.ม. รวมพื้นที่สี เขียวทั้งหมดของทั้งโครงการจะเท่ากับ 10,091 ตร.ม. หรือ คิดเป็นร้อยละ 32.16 ของพื้นที่ทั้งหมด (2) ปลูกต้นไม้ตามแนวรั้วเป็นระยะๆ ซึ่งนอกจากจะทำให้ เกิดความร่มรื่น และสวยงาม ยังช่วยลดผลกระทบต่อนพื้นที่ ข้างเคียงได้ในระดับหนึ่ง	- โครงการมีพื้นที่สีเขียวส่วนเดิมประมาณ 6,000 ตารางเมตร และ ส่วนขยายมีพื้นที่สีเขียว ประมาณ 4,500 ตารางเมตร รวมทั้ง โครงการมีพื้นที่สีเขียว ประมาณ 10,500 ตารางเมตร (รูปที่ 2.1) - โครงการได้ปลูกต้นไม้ตามแนวรั้วโครงการเพื่อให้เกิดความร่มรื่น และสวยงาม	- ไม่พบปัญหา - ไม่พบปัญหา

ตารางที่ 2.1 สรุปผลการดำเนินการตามมาตรการลดผลกระทบสิ่งแวดล้อม โครงการ พิชลาภูวนา รีสอร์ท (ส่วนขยาย)
ประจำเดือนกรกฎาคม – ธันวาคม 2568 (ต่อ)

ผลกระทบสิ่งแวดล้อม	มาตรการป้องกันและแก้ไขผลกระทบสิ่งแวดล้อม	รายละเอียดการปฏิบัติจริง	ปัญหาและแนวทางแก้ไข
เพื่อให้ภายในโครงการมีความสวยงามและร่มรื่น จึงคาดว่าอาคารของโครงการจะมีความโดดเด่นจากสภาพแวดล้อมน้อยที่สุด อย่างไรก็ตามการดำเนินโครงการเป็นการสร้างสถานที่พักตากอากาศเพื่อรองรับนักท่องเที่ยวที่เดินทางมายังตำบลอ่าวนาง จึงมีส่วนช่วยส่งเสริมด้านการท่องเที่ยวของตำบลอ่าวนาง	(3) ดูแลและบำรุงรักษาด้านไม้ของโครงการให้สวยงามอยู่เสมอ	- โครงการดูแลบำรุงพื้นที่สีเขียวของโครงการให้สวยงามอยู่เสมอ โดยการใส่ปุ๋ยคอกเดือนละ 1 ครั้งและตัดตกแต่งกิ่งไม้ให้สวยงาม	- ไม่พบปัญหา

รูปภาพแสดงการปฏิบัติตามมาตรการลดผลกระทบสิ่งแวดล้อม



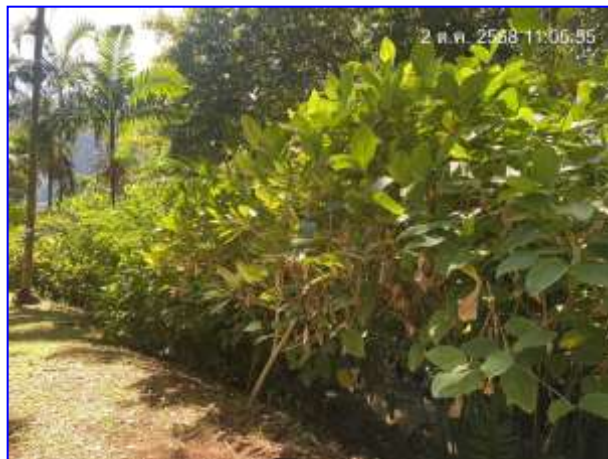
รูปที่ 2.1 พื้นที่สีเขียวภายในโครงการ



รูปที่ 2.2 ป้ายจำกัดความเร็ว 30 กิโลเมตร / ชั่วโมง



รูปที่ 2.3 ที่จอดรถ



รูปที่ 2.4 ต้นคล้าและต้นดาหลา



รูปที่ 2.5 บ่อพักน้ำทิ้ง



รูปที่ 2.6 สันนูน และแผงกั้น



รูปที่ 2.7 พื้นที่ขาวแดง บริเวณทางเข้าออกโครงการ



รูปที่ 2.8 เจ้าหน้าที่รักษาความปลอดภัย



รูปที่ 2.9 สุขภัณฑ์ประหยัdnน้ำ



รูปที่ 2.10 ป้ายแสดงทางหนีสำนามิ



รูปที่ 2.11 อุปกรณ์ประหยัdnไฟฟ้า



รูปที่ 2.12 ป้ายประหยัดพลังงาน



รูปที่ 2.13 บ่อหนองน้ำ (lagoon)



รูปที่ 2.14 ถังขยะภายในโครงการ | ถังขยะแยกประเภทภายในโครงการ
และถังขยะภายในห้องพัก



รูปที่ 2.15 ห้องพักขยะเปียกและขยะแห้ง



รูปที่ 2.16 แยกประเภทขยะ



รูปที่ 2.17 ต้นโมกและต้นแก้ว บริเวณห้องพักขยะ



รูปที่ 2.18 ระบบป้องกันและระงับอัคคีภัย



รูปที่ 2.19 จุดรวมพล



รูปที่ 2.20 เครื่องกำเนิดไฟฟ้าฉุกเฉิน



รูปที่ 2.21 ระบบระบายอากาศของห้องครัว



รูปที่ 2.22 ถังไขมัน



รูปที่ 2.23 บันไดหนีไฟ



รูปที่ 2.24 อุปกรณ์ปฐมพยาบาลเบื้องต้นและรถรับส่งผู้ป่วย



รูปที่ 2.25 อุปกรณ์รับ-ส่งผู้ป่วยและผู้สูงอายุ



รูปที่ 2.26 แผนผังทางออกหนีไฟภายในห้องพัก



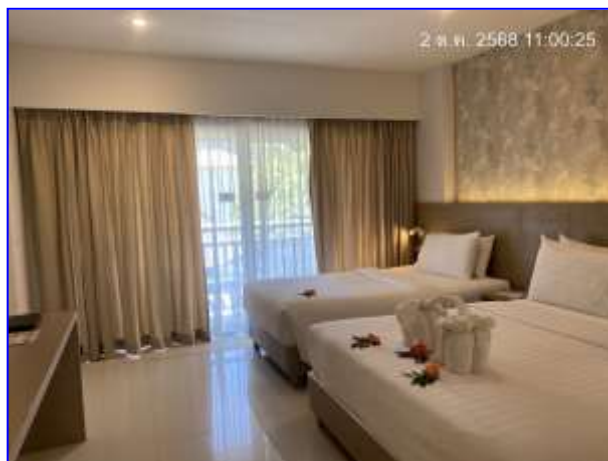
รูปที่ 2.27 ตะแกรงดักขยะ



รูปที่ 2.28 บ่อรวบรวมน้ำฝนจากอาคาร



รูปที่ 2.29 ป้ายชื่อโครงการ



รูปที่ 2.30 ภาพโดยรวมของโครงการ



รูปที่ 2.31 ป้ายดับเครื่องยนต์



รูปที่ 2.32 ป้ายประหยัดน้ำ



รูปที่ 2.33 ป้ายวิธีการใช้ถังดับเพลิง